



## BẢN TÓM TẮT KẾ HOẠCH QUẢN LÝ RỪNG BỀN VỮNG NHÓM CHỨNG CHỈ RỪNG HUYỆN THANH CHƯƠNG GIAI ĐOẠN 2024-2026

### I. Hiện trạng tài nguyên rừng của Nhóm hộ

#### 1.1 Tiềm năng rừng trồng keo tham gia CCR trên địa bàn huyện

Tổng diện tích rừng trồng của huyện Thanh Chương là 23.000 ha. Năm 2024 nhóm hộ CCR huyện Thanh Chương có 5,555.37 ha trên địa bàn các xã Thanh Hương, Thanh Thủy, Thanh Tùng, Thanh Lâm, Thanh Hà, Thanh Mai và diện tích rừng giao khoán của ban QL RPH Thanh Chương được cấp chứng chỉ rừng FSC.

Tuy nhiên diện tích rừng chưa tham gia FSC còn rất nhiều. Diện tích tiềm năng để mở rộng nhóm còn rất lớn.

Ngoài ra, sự ủng hộ của chính quyền xã/huyện và tinh thần nâng cao giá trị rừng trồng keo, cung cấp ổn định nguồn gỗ có chứng chỉ cho nhà máy trên địa bàn huyện (Công ty CP CP BVN Thanh Chương, đóng tại xóm 6, xã Thanh Hương) và các đơn vị kinh doanh khác chính là cơ sở để gia tăng diện tích rừng tham gia nhóm CCR huyện Thanh Chương trong những năm tiếp theo.

**Bảng 1. Thống kê diện tích FSC nhóm CCR huyện Thanh Chương**

Phân nhóm	Số lô	Số hộ	Diện tích FSC (ha)	Diện tích HLVS (ha)	Diện tích sử dụng (ha)
<b>BQL RPH</b>	<b>348</b>	<b>182</b>	<b>1,334.96</b>	<b>9.83</b>	<b>1,325.13</b>
Đội 6	60	39	175.79	1.68	174.11
Khe Máng	82	42	313.49	1.73	311.76
Khe Tròn	63	29	253.04	0.40	252.64
Khe Tron	26	14	153.08	1.53	151.55
Mạn Tác	48	29	167.77	1.82	165.95
Rại Rại	69	29	271.79	2.67	269.12
<b>Thanh Hà</b>	<b>284</b>	<b>183</b>	<b>463.54</b>	<b>4.80</b>	<b>458.74</b>
2	33	27	36.74	0.35	36.39
3	107	75	104.00	0.91	103.09
4	30	21	31.95	1.05	30.90
5	114	60	290.85	2.49	288.36
<b>Thanh Hương</b>	<b>391</b>	<b>226</b>	<b>701.74</b>	<b>5.12</b>	<b>696.62</b>
1	38	32	55.69	0.80	54.89
2	42	26	94.04	0.63	93.41
3	65	31	128.44	1.48	126.96



4	99	55	160.07	0.89	159.18
5	76	43	133.05	0.69	132.36
6	71	39	130.45	0.63	129.82
<b>Thanh Lâm</b>	<b>454</b>	<b>307</b>	<b>564.99</b>	<b>2.04</b>	<b>562.95</b>
1	54	32	79.36	0.34	79.02
2	30	23	17.47	0.10	17.37
3	55	35	94.94	0.82	94.12
4	112	78	143.36	0.41	142.95
5	117	74	154.58	0.24	154.34
6	86	65	75.28	0.13	75.15
<b>Thanh Mai</b>	<b>398</b>	<b>239</b>	<b>702.24</b>	<b>5.51</b>	<b>696.73</b>
Bắc Trần	24	19	41.83	0.24	41.59
Đá Bia	102	54	240.36	1.83	238.53
Mai Đình	46	26	73.82	0.54	73.28
Mai Trang	79	67	46.23	0.00	46.23
Trường Sơn	147	73	300.00	2.90	297.10
<b>Thanh Tùng</b>	<b>254</b>	<b>197</b>	<b>457.78</b>	<b>1.77</b>	<b>456.01</b>
1	47	32	79.00	0.28	78.72
3	17	11	25.57	0.30	25.27
4	132	104	262.98	0.92	262.06
5	58	50	90.23	0.27	89.96
<b>Thanh Thủy</b>	<b>506</b>	<b>252</b>	<b>1,330.12</b>	<b>5.73</b>	<b>1,322.19</b>
Thủy Chung	63	33	185.03	0.60	184.43
Thủy Hòa	148	78	255.75	1.71	254.04
Thủy Phong	85	43	283.05	0.94	282.11
Thủy Sơn	209	97	606.29	2.48	603.81
<b>Tổng</b>	<b>2,635</b>	<b>1,586</b>	<b>5,555.37</b>	<b>34.80</b>	<b>5,520.57</b>

## 1.2. Hiện trạng nguồn nước trong diện tích rừng trồng theo nhóm hộ

Hiện tại diện tích hành lang ven suối có trong nhóm hộ CCR huyện Thanh Chương là 34.80 ha. Trong đó các lô rừng có hành lang ven suối tập trung nhiều tại rừng giao khoán của Ban quản lý RPH Thanh Chương.

Hầu hết diện tích hành lang ven suối đã có trồng keo, do vậy các hoạt động quản lý rừng dễ gây ra tác động tới nguồn nước. Ví dụ: Khai thác toàn diện đối với diện tích sát sông/suối, hoặc vớt cành nhánh cây vào lòng suối (theo báo cáo giám sát của



nhóm). Do vậy, để quản lý bảo vệ diện tích rừng hành lang ven suối, ngoài công tác tuyên truyền tới các chủ rừng bảo vệ hành lang, ban đại diện nhóm còn lập kế hoạch trồng bổ sung cây bản địa, tre, luồng, vầu... thích hợp vào các diện tích HLVS này.

## II. Quy mô nhóm hộ CCR huyện Thanh Chương

### 2.1. Mục đích thành lập Nhóm hộ CCR huyện

Nhóm hộ CCR huyện Thanh Chương được thành lập để thực hiện mục tiêu quản lý rừng bền vững, cung cấp ra thị trường một khối lượng gỗ có chứng chỉ rừng FSC, đạt được hiệu quả về kinh tế lâm nghiệp, cải thiện sinh kế, đồng thời duy trì và phát triển các giá trị môi trường, văn hóa-xã hội và kinh tế.

### 2.2 Cơ cấu tổ chức Nhóm hộ CCR

Cơ cấu tổ chức của nhóm hộ CCR huyện Thanh Chương được chia thành 4 cấp. Trong đó chịu trách nhiệm cao nhất là ban Đại diện nhóm. Ban đại diện nhóm chỉ định Công ty CP BVN Thanh Chương là đại diện Quản lý nhóm (QLN) của Nhóm chứng chỉ rừng huyện Thanh Chương, thuộc thành viên Ban Đại diện Chứng chỉ rừng huyện Thanh Chương (Hình 1).

Tại các phân nhóm xã/BQL RPH cơ cấu tổ chức bao gồm trưởng nhóm xã/trạm, và trưởng nhóm các xóm/Đội.

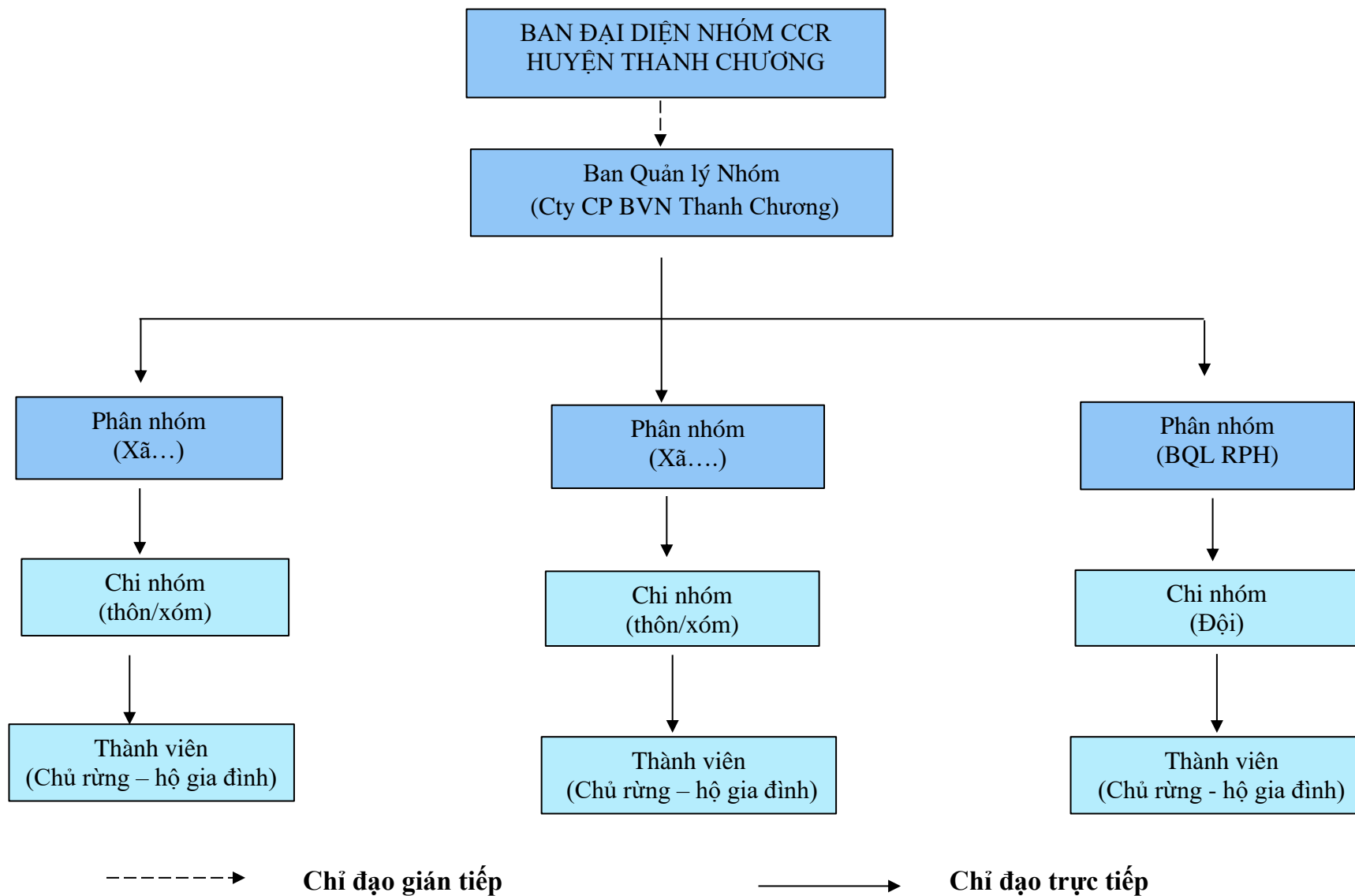
Chủ rừng là các thành viên hạt nhân của nhóm CCR huyện Thanh Chương.

**Cấp huyện** = Ban Đại diện Nhóm Chứng chỉ rừng huyện Thanh Chương

**Cấp xã/BQL RPH** = Các xóm tham gia trong một xã (Trưởng nhóm xã)

**Cấp xóm** = Các hộ dân trong thôn liên kết với nhau (Trưởng nhóm xóm)

**Chủ rừng** = Thành viên nhóm cấp xóm (hộ gia đình)



Hình 1: Sơ đồ cơ cấu tổ chức nhóm chứng chỉ rừng huyện Thanh Chương



### **2.3 Quy mô nhóm hộ và lộ trình mở rộng**

Căn cứ vào nhu cầu của thị trường và quy mô của nhà máy, hiện tại nhóm CCR huyện Thanh Chương xác định quy mô mở rộng nhóm đến 2026 là 6.000 ha và ước tính khoảng 1.800 hộ gia đình.

Năm 2021: Nhóm CCR Thanh Chương bước đầu thành lập với các hộ dân trồng rừng tại các xã Thanh Hương, Thanh Thủy và BQL RPH huyện Thanh Chương tham gia.

Năm 2022: Nhóm CCR Thanh Chương mở rộng thêm diện tích nhóm Chứng chỉ tại 04 xã thuộc huyện Thanh Chương là Thanh Tùng, Thanh Lâm, Thanh Hà, Thanh Mai và một số hộ gia đình tại các xóm/trạm thuộc xã Thanh Hương, Thanh Thủy và BQL RPH Thanh Chương.

Tổng diện tích của Nhóm CCR huyện Thanh Chương năm 2024 là: 5,555.37 ha, 1.586 hộ thành viên.

Năm 2024 – 2026 kết nạp thêm các thành viên mới trong các xã nêu trên, đưa diện tích lên khoảng 6.000 ha, 1.800 hộ thành viên.

- Số nhân sự quản lý nhóm là 6 cán bộ kỹ thuật và 34 giám sát viên tại các xóm/đội thuộc các xã và BQL RPH.

## **III. MỤC TIÊU VÀ KẾ HOẠCH QUẢN LÝ RỪNG TRỒNG KEO CỦA NHÓM HỘ CCR HUYỆN THANH CHƯƠNG**

### **3.1. Mục tiêu quản lý:**

#### **3.1.1. Mục tiêu chung**

- Mục tiêu tổng quát của kế hoạch quản lý rừng bền vững nhóm hộ CCR huyện Thanh Chương đó là sử dụng rừng có hiệu quả với chi phí và lợi nhuận tối ưu nhất, phù hợp với các định hướng phát triển kinh tế xã hội của địa phương; Đáp ứng đầy đủ 10 nguyên tắc quản lý rừng bền vững FSC về kinh tế-xã hội-môi trường.

- Tổ chức kinh doanh với hiệu quả kinh tế cao, tăng chuỗi giá trị gỗ rừng trồng có chứng chỉ FSC lên cao so với gỗ không có chứng chỉ.

- Áp dụng công nghệ, kỹ thuật mới trong trồng rừng, chăm sóc và khai thác, chế biến gỗ tiên tiến để tận dụng lâm sản với giá thành thấp, chất lượng cao, sản phẩm có thể cạnh tranh trên thị trường trong nước và quốc tế. Mục đích xây dựng một quy trình khép kín từ trồng rừng – thực hiện chứng chỉ rừng- và sản xuất, chế biến cho các sản phẩm gỗ có chứng chỉ FSC.

- Tạo nguồn thu nhập ổn định từ trồng rừng, thúc đẩy mối liên kết giữa người trồng rừng và các đơn vị thu mua gỗ có chứng chỉ và đầu ra ổn định cho gỗ có chứng chỉ FSC.



- Bảo vệ môi trường thông qua sự thúc đẩy quản lý rừng bền vững, áp dụng các biện pháp quản lý thân thiện với môi trường, nâng cao nhận thức và tuân thủ các hoạt động liên quan đến bảo vệ môi trường.

### **3.1.2. Mục tiêu cụ thể**

#### **3.1.2.1. Về kinh tế**

- Tối ưu hóa lợi nhuận từ các sản phẩm gỗ có chứng chỉ, tăng hiệu quả sản xuất và giảm thiểu chi phí.

- Kinh doanh hiệu quả và bền vững 5,555.37 ha rừng trồng keo, bảo đảm năng suất bình quân rừng trồng đạt 135.56 m<sup>3</sup>/ ha (5 năm) và đầu ra ổn định.

- Việc quản lý bền vững nhóm hộ CCR huyện Thanh Chương phải trở thành mô hình mẫu trong tỉnh Nghệ An và toàn quốc về quản lý rừng bền vững và hiệu quả kinh tế kinh doanh rừng.

- Cung cấp trung bình 68,000 – 175,000 m<sup>3</sup> gỗ/năm làm nguyên liệu cho nhà máy chế biến viên nén năng lượng, nhà máy gỗ xẻ trên địa bàn và toàn quốc.

- Gia tăng giá trị bán ra cho gỗ có chứng chỉ FSC. Xây dựng và duy trì mối liên kết giữa nhóm CCR và các bên có nhu cầu mua gỗ có chứng chỉ FSC (Công ty, nhà máy chế biến,...). Đóng góp vào sự phát triển của kinh tế địa phương.

- Nâng cao thu nhập cho hộ dân trồng rừng 60.000.000 đ – 70.000.000 đ/ha

- Nâng cao thu nhập cho người lao động thực hiện các công việc lâm sinh: trồng, chăm sóc, khai thác, vận chuyển .... từ 300.000 đ – 500.000 đ/người/ngày.

- Thúc đẩy các dịch vụ khác trong khu vực phát triển tạo ra nhiều giá trị kinh tế: dịch vụ cung cấp cây giống, cung cấp phân bón, dịch vụ vận tải

#### **3.1.2.2 Về xã hội**

- Nâng cao thu nhập từ rừng, từ đó ổn định đời sống của người dân, ổn định chính trị, xã hội.

- Nâng cao nhận thức, năng lực, trình độ sản xuất lâm nghiệp của chủ rừng.

- Phát triển mối quan hệ giữa cộng đồng địa phương với doanh nghiệp trong kinh doanh rừng, trồng rừng, khai thác, tiêu thụ, chế biến lâm sản.

- Tạo hiệu ứng, khuyến khích cộng đồng địa phương, những hộ chưa tham gia FSC cùng tham gia QLRBV.

- Thúc đẩy và đa dạng các dịch vụ của địa phương: dịch vụ cung cấp phân bón, cung cấp cây giống, dịch vụ vận tải, dịch vụ cung cấp người lao động (các nhà thầu)...

- Tạo ra nhiều cơ hội việc làm cho người dân địa phương, các việc làm liên quan đến lâm nghiệp, vận tải, ...

- Giữ gìn phong tục, tập quán, văn hóa, tín ngưỡng và quyền của cộng đồng địa



phương thông quá trình quản lý rừng bền vững.

- Góp phần duy tu, sửa chữa đường lâm sinh và các hoạt động công ích tại địa phương.

### 3.1.2.3 Về môi trường

- Tổng diện tích rừng được bảo vệ là 5,555.37 ha chủ yếu là keo lai trồng trên đất rừng sản xuất, không để đất trống đồi núi trọc.

- Bảo vệ và phục hồi môi trường thông qua việc duy trì và nâng cao độ che phủ rừng trên địa bàn, khuyến khích các biện pháp canh tác thân thiện với môi trường, bảo vệ và tăng độ phì của đất, giảm thiểu tác động xấu đến môi trường trong quá trình thực hiện các hoạt động trồng rừng, khai thác gỗ với kỹ thuật thân thiện với môi trường.

- Bảo vệ tính đa dạng sinh học, thông qua diện tích bảo vệ hành lang ven suối, bảo vệ và làm giàu vùng rừng đệm ...

- Kết hợp tuần tra bảo vệ 4,723.6 ha rừng tự nhiên tại thuộc BQL RPH huyện Thanh Chương, vị trí tại các tiểu khu 996, 998, 995A, 995B, 994, 998 do công ty liên kết với địa phương để bảo vệ.

- Áp dụng khai thác chọn lọc, khai thác tác động thấp để giảm thiểu tác động tiêu cực tới môi trường, giảm khả năng mất đất, duy trì dinh dưỡng đất, và tăng năng suất.

### 3.1.3. Thời gian thực hiện kế hoạch

Kế hoạch quản lý rừng bền vững của nhóm hộ CCR huyện Thanh Chương được xây dựng cho thời gian từ 2021-2026.

Kế hoạch được ban hành lần thứ nhất vào tháng 11 năm 2021.

Kế hoạch được cập nhật lần thứ nhất vào tháng 8 năm 2022.

Kế hoạch được cập nhật lần thứ hai vào tháng 8 năm 2023.

Kế hoạch được cập nhật lần thứ ba vào tháng 8 năm 2024.

### 3.2. Kế hoạch quản lý rừng trồng theo hướng bền vững

Kế hoạch quản lý rừng trồng qua các năm được xây dựng dựa trên kế hoạch quản lý rừng trồng của từng thành viên, cụ thể là dựa vào năm trồng và chu kỳ khai thác.

Để làm rõ kế hoạch trồng, chăm sóc, bảo vệ và khai thác rừng qua các năm, Nhóm CCR huyện Thanh Chương tổng hợp và đưa ra các bảng biểu sau:

**Bảng 2. Tổng hợp diện tích Nhóm CCR huyện Thanh Chương theo năm trồng**

TT	Năm trồng	Diện tích sử dụng (ha)
1	2014	0.24



2	2015	9.38
3	2016	22.26
4	2017	114.56
5	2018	182.81
6	2019	459.76
7	2020	437.20
8	2021	896.86
9	2022	1,485.98
10	2023	1,177.58
11	2024	733.94
<b>Tổng</b>		<b>5,520.57</b>

**Bảng 3. Tổng hợp diện tích theo năm trồng của từng phân nhóm**

Năm trồng	BQL RPH	Thanh Hà	Thanh Hương	Thanh Lâm	Thanh Mai	Thanh Tùng	Thanh Thủy	Tổng
2014				0.24				<b>0.24</b>
2015		8.75		0.1		0.53		<b>9.38</b>
2016		20.84		0.28			1.14	<b>22.26</b>
2017	8.27	41.78	0.74	1.35	21.47	10.64	30.31	<b>114.56</b>
2018	33.21	31.2	27.95	8.88	5.53	6.66	69.38	<b>182.81</b>
2019	122.93	32.74	49.21	74.33	31.81	34.03	114.71	<b>459.76</b>
2020	100.25	38.66	55.05	57.67	66.03	43.24	76.3	<b>437.2</b>
2021	334.4	57.22	114.59	49.55	72.84	87.45	180.81	<b>896.86</b>
2022	354.63	84.89	233.39	128.97	142.34	70.89	470.87	<b>1485.98</b>
2023	219.4	68.73	129.28	146.43	260.11	118.11	235.52	<b>1177.58</b>
2024	152.04	73.93	86.41	95.15	96.6	84.46	145.35	<b>733.94</b>
<b>Tổng</b>	<b>1325.13</b>	<b>458.74</b>	<b>696.62</b>	<b>562.95</b>	<b>696.73</b>	<b>456.01</b>	<b>1324.39</b>	<b>5520.57</b>

**3.2.1. Kế hoạch trồng rừng từ 2024 - 2026****3.2.1.1 Kế hoạch trồng**

Dựa vào số liệu được thể hiện ở **Bảng 2**, với chu kỳ kinh doanh trung bình 5 năm, Nhóm CCR huyện Thanh Chương lập kế hoạch trồng rừng cụ thể theo các bảng sau đây:





**Bảng 4. Tổng hợp diện tích dự kiến trồng mới Nhóm CCR huyện Thanh Chương  
Giai đoạn 2024-2026**

TT	Năm trồng	Diện tích sử dụng (ha)	Kế hoạch trồng mới
1	2014	0.24	2024
2	2015	9.38	2024
3	2016	22.26	2024
4	2017	114.56	2024
5	2018	182.81	2024
6	2019	459.76	2024
7	2020	437.20	2025
8	2021	896.86	2026
	<b>Tổng</b>	<b>2,123.07</b>	

**Bảng 5. Kế hoạch trồng rừng của từng phân nhóm**

Năm trồng mới	Diện tích dự kiến trồng mới (ha)							
	BQL RPH	Thanh Hà	Thanh Hương	Thanh Lâm	Thanh Mai	Thanh Tùng	Thanh Thủy	Tổng
<b>2024</b>	164.41	135.31	77.9	85.18	58.81	51.86	215.54	<b>789.01</b>
<b>2025</b>	100.25	38.66	55.05	57.67	66.03	43.24	76.3	<b>437.2</b>
<b>2026</b>	334.4	57.22	114.59	49.55	72.84	87.45	180.81	<b>896.86</b>
<b>Tổng</b>	<b>599.06</b>	<b>231.19</b>	<b>247.54</b>	<b>192.4</b>	<b>197.68</b>	<b>182.55</b>	<b>472.65</b>	<b>2,123.07</b>

### 3.2.1.2. Kỹ thuật trồng rừng

Khuyến khích trồng rừng lại sau khi khai thác từ 1-3 tháng, không để đất trống quá lâu.



Đối với các vùng khe suối, ao hồ, hay những khu vực sinh cảnh dễ bị tổn thương khi khai thác không được khai thác trắng và cần trồng bổ sung lại sau khi khai thác, đặc biệt cần sử dụng các loài cây lâu năm, cây bản địa phù hợp.

### **Kỹ thuật trồng keo lai**

*Phương thức trồng:* chủ yếu trồng thuần loài.

*Kỹ thuật trồng:* trồng bằng cây con có bầu, trồng bằng thủ công; áp dụng biện pháp thâm canh.

*Thời vụ trồng:* Quan trọng, tuy nhiên tập trung nhiều vào đầu mùa mưa từ tháng 9 đến tháng 3 năm sau. Kế hoạch trồng được thực hiện ngay sau quá trình khai thác chính.

*Xử lý thực bì:* phát dọn thực bì toàn diện, theo băng hoặc theo đám. Thực bì xử lý xong được gom theo băng, hạn chế đốt thực bì. Trường hợp đốt thực bì phải đốt theo băng, theo đám và đốt có kiểm soát.

*Làm đất:*

+ Làm đất toàn diện bằng cơ giới hay thủ công, làm đất cục bộ theo băng hoặc theo đám, có biện pháp hạn chế xói mòn đất đối với dốc dốc trên  $25^\circ$  như làm bậc thang theo đường đồng mức; có thể đào mương, lên líp, san ủi tạo mặt bằng để trồng rừng ở những nơi có điều kiện lập địa đặc biệt;

+ Đào hố kích thước 30 x 30 x 30 cm hay 40 x 40 x 40cm trước khi trồng 10-15 ngày.

*Mật độ trồng:* Khuyến cáo mật độ cây keo từ 2.500 - 3.500 cây/ ha, sử dụng giống có nguồn gốc rõ ràng, được cung cấp bởi các đơn vị có uy tín và được phép kinh doanh giống.

+ *Tia canh:* Vào năm thứ 1 và 2 sau khi trồng.

Xem thêm tại quy trình QTQLR – 01: Quy trình xử lý thực bì và trồng rừng.

### **3.2.2. Kế hoạch khai thác**

Qua khảo sát và các số liệu thống kê cho thấy chu kỳ kinh doanh rừng của các thành viên trong Nhóm CCR huyện Thanh Chương dao động trong vòng 5 năm (số liệu **Bảng 2** cho thấy diện tích rừng ở tuổi 6,7,8 trong Nhóm chi tỉ lệ nhỏ). Theo báo cáo điều tra trữ lượng rừng trồng, trữ lượng rừng keo ở tuổi 5 của Nhóm là 135.56 m<sup>3</sup>/ha. Các hộ dân trồng rừng trên địa bàn huyện Thanh Chương nói chung và các hộ dân tham gia QLRBV, chứng chỉ rừng FSC nói riêng chủ yếu bán gỗ cho các nhà máy sản xuất gỗ dăm hoặc gỗ viên nén. Phần gỗ sử dụng được bao gồm cả cành nhánh và phần ngọn có đường kính từ 3cm trở lên. Do đó sản lượng gỗ khai thác sử dụng được sẽ chiếm tỷ lệ **90%**.

Tổ kỹ thuật của Công ty đã tiến hành thực nghiệm các xe chở gỗ keo lai nhập về nhà máy sản xuất viên nén – Cty CP BVN Thanh Chương, đóng trên địa bàn xóm 6, xã Thanh



Hương, huyện Thanh Chương, Nghệ An và tính toán ra được tỷ lệ quy đổi  $1 \text{ m}^3 \text{ gỗ} \approx 0.85 \text{ tấn}$

Từ các Bảng 2,3,4,5 và những số liệu trên, Nhóm CCR huyện Thanh Chương xây dựng kế hoạch khai thác và sản lượng ước tính cho rừng có chu kỳ 5 năm cụ thể như sau:

**Bảng 6. Kế hoạch khai thác và sản lượng ước tính toàn bộ nhóm giai đoạn 2024 – 2026**

Năm khai thác	Diện tích sử dụng (ha)	Năng suất bình quân (m <sup>3</sup> /ha)	Sản lượng cây đứng (m <sup>3</sup> )	Sản lượng khai thác sử dụng (m <sup>3</sup> )	Sản lượng khai thác sử dụng (tấn)
2024	789.01	135.56	106,958	96,262	81,823
2025	437.20	135.56	59,267	53,340	45,339
2026	896.86	135.56	121,578	109,421	93,007
<b>Tổng</b>	<b>2,123.07</b>	<b>X</b>	<b>287,803</b>	<b>259,023</b>	<b>220,170</b>

Hình thức khai thác:

- Tổ chức tự khai thác hoặc bán rừng cây đứng cho đơn vị thu mua rừng theo các quy định hiện hành.

- Các đơn vị tổ chức khai thác, hay chủ rừng tự tổ chức khai thác đều phải tuân thủ các quy định về khai thác tác động thấp mà nhóm đã hướng dẫn.

- Nhà thầu khai thác phải được phổ biến về các quy định của FSC, công nhân khai thác phải được tập huấn khai thác tác động thấp, về an toàn lao động trong khai thác; và được trang bị đầy đủ trang thiết bị về an toàn lao động.

- Ban đại diện nhóm hoặc trưởng các xóm có trách nhiệm tiến hành kiểm tra, giám sát các hoạt động khai thác sử dụng các biểu mẫu liên quan (*xem thêm Sổ tay quản lý Nhóm, QTQLN – 04: Quy trình giám sát, đánh giá nội bộ*).

- Quá trình khai thác, kinh doanh gỗ FSC phải tuân thủ theo quy trình CoC mà nhóm đã xây dựng (*Sổ tay quản lý nhóm, QTQLN – 07: Quy trình kê khai hồ sơ lâm sản và chuỗi hành trình sản phẩm CoC*).

Không khai thác diện tích lớn liền kề không vượt quá 20 ha – đối với địa hình có độ dốc lớn và có hành lang ven suối. Những trường hợp kế hoạch khai thác với diện tích liền kề lớn, hoặc có khả năng tác động lớn tới môi trường thì chủ rừng và ban đại diện nhóm cần phối hợp khảo sát đánh giá tác động trước khi tiến hành khai thác.



- Không khai thác diện tích lớn liền kề không vượt quá 20 ha – đối với địa hình có độ dốc lớn và có hành lang ven suối. Những trường hợp kế hoạch khai thác với diện tích liền kề lớn, hoặc có khả năng tác động lớn tới môi trường thì chủ rừng và ban đại diện nhóm cần phối hợp khảo sát đánh giá tác động trước khi tiến hành khai thác.

***Khai thác lâm sản ngoài gỗ***

Do là rừng trồng sản xuất nên các sản phẩm LSNG trong rừng rất ít. Người dân nơi đây tập trung chăm sóc và khai thác cây gỗ là chủ yếu. Việc khai thác, sử dụng nguồn LSNG không diễn ra hoặc diễn ra rất thấp.

**Hướng dẫn kỹ thuật khai thác RIL**

Xem *QTQLR – 08: Quy trình khai thác gỗ rừng trồng, Sổ tay quản lý Nhóm*

**Bảng 7. Kế hoạch khai thác và sản lượng ước tính từng phân nhóm giai đoạn 2024-2026**

<b>Năm khai thác</b>	<b>Chỉ số</b>	<b>BQL RPH</b>	<b>Thanh Hà</b>	<b>Thanh Hương</b>	<b>Thanh Lâm</b>	<b>Thanh Mai</b>	<b>Thanh Tùng</b>	<b>Thanh Thủy</b>	<b>Tổng</b>
2024	DT (ha)	164.41	135.31	77.90	85.18	58.81	51.86	215.54	<b>789.01</b>
	SL Ước tính (m3)	22,287	18,343	10,560	11,547	7,972	7,030	29,219	<b>106,958</b>
	SL khai thác sử dụng (m3)	20,059	16,508	9,504	10,392	7,175	6,327	26,297	<b>96,262</b>
	SL khai thác sử dụng (tấn)	17,050	14,032	8,078	8,833	6,099	5,378	22,352	<b>81,823</b>
2025	DT (ha)	100.25	38.66	55.05	57.67	66.03	43.24	76.30	<b>437.20</b>
	SL Ước tính (m3)	13,590	5,241	7,463	7,818	8,951	5,862	10,343	<b>59,267</b>
	SL khai thác sử dụng (m3)	12,231	4,717	6,716	7,036	8,056	5,275	9,309	<b>53,340</b>
	SL khai thác sử dụng (tấn)	10,396	4,009	5,709	5,981	6,848	4,484	7,913	<b>45,339</b>
2026	DT (ha)	334.40	57.22	114.59	49.55	72.84	87.45	180.81	<b>896.86</b>
	SL Ước tính (m3)	45,331	7,757	15,534	6,717	9,874	11,855	24,511	<b>121,578</b>
	SL khai thác sử dụng (m3)	40,798	6,981	13,980	6,045	8,887	10,669	22,060	<b>109,421</b>
	SL khai thác sử dụng (tấn)	34,678	5,934	11,883	5,139	7,554	9,069	18,751	<b>93,007</b>
<b>Tổng</b>	DT (ha)	599	231	248	192	198	183	473	<b>2,123.07</b>
	SL Ước tính (m3)	81,209	31,340	33,557	26,082	26,798	24,746	64,072	<b>287,803</b>
	SL khai thác sử dụng (m3)	73,088	28,206	30,201	23,474	24,118	22,272	57,665	<b>259,023</b>
	SL khai thác sử dụng (tấn)	62,125	23,975	25,671	19,953	20,500	18,931	49,015	<b>220,170</b>



### 3.2.3. Chăm sóc và bảo vệ rừng trồng

Toàn bộ diện tích rừng của nhóm được đưa vào kế hoạch chăm sóc bảo vệ hàng năm.

Điều kiện khí hậu thời tiết huyện Thanh Chương khá hanh khô vào mùa hè, do vậy, nhóm chứng chỉ rừng huyện Thanh Chương phối hợp chặt chẽ với chính quyền địa phương và lực lượng kiểm lâm để thực hiện phòng chống cháy rừng. Chỉ đạo của UBND tỉnh Nghệ An số 271/BCĐ-KL ngày 28/03/2024 về việc tăng cường các biện pháp phòng cháy, chữa cháy rừng năm 2024; Chỉ đạo của UBND huyện Thanh Chương số 02/BCĐ-KL ngày 29/02/2024 về việc triển khai hồ sơ bảo vệ rừng, phòng cháy, chữa cháy rừng năm 2024; Phương án số 390/PA-UBND của UBND huyện Thanh Chương ngày 01/03/2024 về phòng cháy, chữa cháy rừng năm 2024.

**Bảng 8. Kế hoạch chăm sóc rừng trồng của từng phân nhóm năm 2024**

TT	Phân nhóm	Diện tích
1	BQL RPH	371.44
2	Thanh Hà	142.66
3	Thanh Hương	215.69
4	Thanh Lâm	241.58
5	Thanh Mai	356.71
6	Thanh Tùng	202.57
7	Thanh Thủy	378.67
<b>Tổng</b>		<b>1,909.32</b>

Đối với thành viên nhóm, ban đại diện đã tổ chức:

- Tuyên truyền nâng cao nhận thức, hạn chế việc sử dụng lửa để đốt thực bì. Khuyến cáo nên xử lý thực bì bằng cách băm nhỏ thực bì và để thực bì tự phân huỷ.

- Thành viên nhóm cam kết không được đốt xử lý thực bì khi có dự báo cháy rừng cấp 4 và cấp 5. Kết hợp với lực lượng chức năng giám sát chặt chẽ việc sử dụng lửa đốt xử lý thực bì vào mùa khô nóng. Trong trường hợp phải sử dụng biện pháp đốt xử lý thực bì cần thực hiện đúng yêu cầu kỹ thuật lâm sinh trong xử lý thực bì, đặc biệt là làm đường ranh đúng tiêu chuẩn và đốt đúng kỹ thuật...



Ngăn chặn và báo cáo kịp thời khi phát hiện nguy cơ phát sinh cháy rừng hoặc hành vi vi phạm về quy định an toàn phòng chống cháy rừng.

Tham gia các hoạt động phòng chống và chữa cháy khi có yêu cầu của chính quyền. Xem thêm QTQLR – 02: Quy trình chăm sóc và bảo vệ rừng trồng, Sổ tay quản lý Nhóm.

### Quản lý sâu bệnh

Hiện tượng sâu hại trên cây keo hiếm khi xảy ra trên địa bàn của nhóm. Tuy nhiên, nhóm đã xây dựng quy trình quản lý sâu bệnh hại rừng trồng nhằm có phương hướng xử lý phù hợp.

Hiện tượng bệnh chết héo (chết khô) trên cây keo đã xuất hiện rải rác trên các lô rừng thuộc các phân nhóm (Kết quả từ hoạt động giám sát).

Biện pháp quản lý, phòng trừ:

Từ khâu trồng rừng cần lựa chọn giống tốt, trồng với mật độ thích hợp để tạo điều kiện cho cây sinh trưởng phát triển tốt, có khả năng kháng bệnh tốt.

- Nhóm đã cung cấp danh sách các vườn ươm giống chất lượng cho các thôn/xóm trưởng (giám sát viên) để các thôn/xóm trưởng phổ biến cho các hộ dân trồng rừng tham khảo, tiếp cận mua giống.

Ban quản lý nhóm và chủ rừng cần thường xuyên giám sát theo dõi tình hình sâu bệnh hại để kịp thời phát hiện và xử lý.

Nếu cần thiết phải xử lý sâu bệnh hại thì ưu tiên các biện pháp không hóa học (vd: cắt bỏ cành bệnh, chặt bỏ cây bệnh, sử dụng các chế phẩm sinh học...). Chỉ sử dụng các loại thuốc hóa học khi cần thiết và phải nằm trong danh mục cho phép của Việt Nam và không thuộc danh mục cấm của FSC.

Xem thêm QTQLR –05: Quy trình quản lý sâu bệnh hại rừng trồng, Sổ tay quản lý Nhóm.

### 3.2.4. Hành lang ven suối

**Bảng 9. Tổng hợp diện tích HLVS Nhóm CCR huyện Thanh Chương**

TT	Phân nhóm	Diện tích hành lang ven suối (ha)
1	BQL RPH	9.83
2	Thanh Hà	4.8
3	Thanh Hương	5.12
4	Thanh Lâm	2.04



5	Thanh Mai	5.51
6	Thanh Tùng	1.77
7	Thanh Thủy	5.73
	<b>Tổng</b>	<b>34.8</b>

Hiện tại có 34.8 ha hành lang ven suối, ao, hồ trong diện tích rừng của nhóm hộ CCR huyện Thanh Chương. Diện tích này có ý nghĩa bảo vệ nguồn nước để phục vụ các hoạt động tưới tiêu hoặc môi trường sống cho các loài bản địa.

Trong nhóm CCR huyện Thanh Chương vẫn có các lô rừng có hoạt động lâm nghiệp gây ảnh hưởng tiêu cực chất lượng nước như: khai thác trắng vùng đệm ven suối, xáo động đất vùng ven sông suối (sạt lở), hoặc vớt cành nhánh xuống lòng suối gây ô nhiễm nguồn nước (*Báo cáo kết quả giám sát nhóm*)... Do vậy các hoạt động lâm nghiệp cần được quản lý đúng cách để giảm thiểu các tác động tiêu cực tới môi trường nước.

Tại nhóm hộ CCR huyện Thanh Chương, nhiều hộ dân trồng chè ở khu vực gần suối, sau đó đến khu vực trồng keo liền kề trên cao. Một số hộ không tiến hành trồng rừng sát mép suối mà đã có chừa thảm thực vật tự nhiên ven suối, điều này có ý nghĩa tích cực đối với nguồn nước trong khu vực, giữ dòng chảy ổn định không bị sạt lở gây hiện tượng mở rộng dòng chảy.

Tuy nhiên, ở một số vùng hành lang, người dân trồng xen chè với keo, hoặc trồng keo sát mép suối. Trong những trường hợp này, ban đại diện nhóm khuyến khích các hộ gia đình trồng rừng phải thay thế hoặc trồng xen bằng các cây bản địa hoặc các loài cây có tác dụng phòng hộ khác như tre, luồng...

Ngoài ra, thiết kế trồng rừng và thiết kế khai thác rừng hàng năm phải tuân thủ quy định nghiêm ngặt về độ rộng 2 bên của hành lang ven suối. Tùy vào độ rộng hẹp của lòng suối mà kích thước vùng đệm hành lang 2 bên được quy định để quản lý vùng đệm hành lang ven sông suối, hồ, đất ngập nước.

Trong quá trình khai thác:

- + Phải dọn tất cả các cây bị đổ xuống lòng sông suối;
- + Trồng cây bổ sung ngay nếu có cây bị gãy, đổ do khai thác, mở đường;
- + Trong trường hợp cây đổ bất ngờ vào dòng sông hoặc suối, thì phải chuyển cây đổ đó đi.

Đối với các khu vực hành lang ven suối bị xâm phạm (khai thác trắng, không chừa hành lang ven suối theo quy định...) trồng bổ sung các loài cây lâu năm, cây bản địa, tre, vầu.... để tạo vùng đai xanh bảo vệ nguồn nước, chống sạt lở, xói mòn. Đối với các khu





vực đã trồng cây keo sát mép khe suối...hoặc là dời các cây này đi và trồng các cây như trên vào hoặc đến thời kỳ khai thác không được khai thác hết số keo này mà chỉ tỉa chọn, chừa lại số lượng nhất định.

Xem thêm *QTQLR –14: Quy trình bảo vệ hành lang ven suối.*

### 3.2.5. Kế hoạch giảm thiểu tác động môi trường

Các hoạt động sản xuất lâm nghiệp có ảnh hưởng đến môi trường bao gồm hoạt động xử lý thực bì trước trồng rừng, làm đất, trồng cây, chăm sóc, khai thác và vận xuất, vận chuyển...

#### *Xử lý thực bì:*

Để hạn chế tác động tiêu cực tới môi trường đất, nhóm CCR huyện Thanh Chương đã khuyến khích các chủ rừng thành viên xử lý thực bì không đốt, hoặc đốt có kiểm soát. Việc để lại cành nhánh và gốc chặt tại rừng sau khai thác là hoạt động có ý nghĩa đến việc bảo vệ môi trường đất. Tầng đất mặt được lớp thảm tươi bao phủ sẽ hạn chế việc xói mòn rửa trôi, đồng thời sẽ hạn chế được sự xuất hiện của các loài cây ưa sáng. Về lâu dài khi các vật liệu này phân huỷ sẽ tăng thêm độ mùn cho tầng đất mặt.

Bên cạnh đó việc người dân để lại gốc cây không tiến hành đào bỏ khi trồng rừng sẽ có tác dụng nhiều mặt. Thứ nhất, không làm phá vỡ kết cấu đất nếu không đào gốc và hạn chế được hiện tượng rửa trôi đất khi mưa xuống. Thứ hai, sau 1 chu kỳ trồng rừng gốc cây để lại sẽ tự phân huỷ và tăng lượng mùn cho đất.

**Trồng rừng** cần được thực hiện sớm sau khi khai thác, tránh để đất trống khô cần dẫn đến rửa trôi.

Khi trồng cần chọn lọc giống phù hợp với điều kiện thực địa của địa phương, sử dụng nguồn giống có xuất xứ rõ ràng. Trồng mới cần hạn chế sử dụng phân bón hóa học mà sử dụng các loại phân hữu cơ, phân vi sinh.

**Chuẩn bị hố trồng:** Người dân đào hố trồng rừng theo 02 phương thức là thủ công và phương tiện cơ giới. Kích thước hố thông thường là 40x40x30 cm hoặc 30x30x30 cm. Với kích thước này, việc đào hố ít ảnh hưởng đến kết cấu đất, hiện tượng rửa trôi ít xảy ra.

Việc đào hố bằng phương tiện cơ giới có một số ưu điểm như sau: Đỡ mất sức lao động; Cành nhánh sau khai thác không ảnh hưởng đến việc múc hố; Gốc chặt sau khai thác không cần đào thủ công, xe múc có thể múc gốc cây sau khai thác nếu cần thiết. Tuy nhiên việc sử dụng phương tiện cơ giới hạng nặng có thể gây nén đất, hoạt sạt lở đất nên tùy theo điều kiện lập địa, chủ rừng xem xét việc sử dụng xe cơ giới đào hố cho phù hợp.



**Bón phân:** Trong quá trình trồng và chăm sóc rừng có nhiều hộ gia đình đã tiến hành bón lót, bón thúc việc làm này có tác dụng tích cực trước mắt cho cây trồng và về lâu dài đối với tài nguyên đất ở khu vực. Đất sẽ được bổ sung và duy trì dinh dưỡng, ít xảy ra hiện tượng thoái hoá đất khi canh tác với cường độ cao. Tuy nhiên phải đảm bảo rằng thành phần phân bón nằm trong danh lục cho phép của pháp luật Việt nam và tiêu chuẩn FCS, bên cạnh đó nguồn gốc xuất xứ của thuốc phải đảm bảo tính rõ ràng đồng thời tuân thủ các nguyên tắc về sử dụng hoá chất bảo vệ thực vật. Ban quản lý nhóm khuyến khích chủ rừng hạn chế sử dụng phân bón hóa học NPK và chuyển sang sử dụng phân vi sinh hữu cơ.

**Khai thác** cần ưu tiên sử dụng đường vận xuất có sẵn, hạn chế mở đường, chỉ mở khi thật sự cần thiết và tránh cắt ngang dòng nước nhiều lần, hạn chế tối đa những tác động tiêu cực đến nguồn nước và đất.

Công nhân cưa cây phải áp dụng kỹ thuật khai thác tác động thấp để hạn chế tác động tiêu cực.

Ngoài ra, ban quản lý Nhóm đã xây dựng quy trình hướng dẫn **xử lý rác thải:** bao gồm thu gom bao bì, rác thải gồm các chất thải rắn như vỏ túi bầu, bao bì hóa chất, túi ni lon... Các nội dung quan trọng về vệ sinh môi trường và xử lý rác thải đã được tập huấn tới các thành viên nhóm. Đối với công nhân và thợ cưa, đã được tập huấn về xử lý các chất thải lỏng như dầu thải cưa xăng, thiết bị vận xuất, nước xúc rửa bình phun thuốc trừ sâu... đảm bảo vệ sinh an toàn.

Ban quản lý nhóm phân công trách nhiệm để liên tục giám sát chất lượng nguồn nước tại các dòng suối lớn, vừa và nhỏ trên diện tích rừng trồng, rừng khai thác tại nhóm.

#### **Bảo vệ đa dạng sinh học các loài động thực vật:**

Rừng đóng vai trò quan trọng cho sự sinh trưởng và phát triển của các loài. Rừng được cấp chứng chỉ phải đảm bảo tiêu chí là duy trì và làm giàu các đai xanh vùng đệm, bảo vệ các dạng sinh cảnh dễ bị tổn thương, dành một phần diện tích nhất định để quản lý, bảo vệ và phục hồi rừng. Kết quả của hoạt động này sẽ tạo ra các mảng rừng tự nhiên là môi trường sống cho các loài.

Toàn bộ diện tích của Nhóm CCR huyện Thanh Chương là rừng trồng thuần loài keo. Tuy nhiên từ các thông tin sẵn có cho biết trong khu vực rừng tự nhiên tại một số phân nhóm (xã Thanh Hà) có xuất hiện một số loài động vật, hoang dã, nguy cấp, quý hiếm có trong sách đỏ Việt Nam và CITES (Báo cáo động vật, Báo cáo Thực vật). Qua tìm hiểu thì đây không phải là khu vực sinh sống của các loài này, chúng chỉ đi ngang qua hoặc xuất hiện một lần và không còn bắt gặp lại.

Hành động của Nhóm khi xảy ra trường hợp trên:



- Thông báo cho người dân, chủ rừng tại các xã về sự xuất hiện của các loài động vật nguy cấp, quý hiếm. Khuyến cáo người dân về việc không săn bắt, bẫy, buôn bán, vận chuyển hoặc sử dụng làm thức ăn các loài động vật hoang dã, nguy cấp. Nếu bắt gặp các loài động vật hoang dã, nguy cấp, quý hiếm thì phải bảo vệ khu vực sinh cảnh của chúng, và báo cho chính quyền địa phương, kiểm lâm về sự xuất hiện của chúng.

+ Phối hợp với kiểm lâm, chính quyền địa phương có biện pháp bảo vệ, ngăn chặn các hành vi săn bắt, bẫy, sử dụng làm thức ăn các động vật hoang dã, nguy cấp, quý hiếm. Vận động người dân thả các loài động vật hoang dã, quý hiếm ... (nếu có) về môi trường tự nhiên của chúng.

- Ngoài ra cần tăng cường công tác tuyên truyền nhằm nâng cao nhận thức cho các hộ dân, đặc biệt là các hộ tham gia chứng chỉ rừng, bảo vệ động thực vật rừng; không săn bắt, bắt, bẫy, thu hái, buôn bán, vận chuyển các loài thực vật, động vật hoang dã, nguy cấp, quý hiếm; không làm ô nhiễm hoặc phá huỷ môi trường sống của động vật.

- Nhóm hộ chứng chỉ rừng cần tham vấn thường xuyên và phối hợp với các thôn, người dân sống gần rừng để tiếp tục thu thập bổ sung các thông tin về sự hiện diện của một số cá thể các loài Động vật rừng hiện còn và có kế hoạch để theo dõi, quản lý bảo vệ và cập nhật hàng năm, theo dõi sự biến động và tình trạng cư trú của các loài.

- Tập huấn, nâng cao nhận thức cho cán bộ, các tổ bảo vệ rừng có đủ năng lực thực hiện các hoạt động theo dõi, quản lý các loài động vật rừng tại các khu rừng do Nhóm hộ quản lý.

### **3.2.6. Kế hoạch giảm thiểu tác động xã hội**

Nhằm nâng cao năng lực cho thành viên nhóm, ban đại diện nhóm hộ CCR huyện Thanh Chương đã tổ chức nhiều lớp tập huấn về:

- Tổ chức quản lý chất lượng lao động theo luật pháp Việt Nam và công ước ILO: các cá nhân, tổ nhóm sản xuất lâm nghiệp được tập huấn về an toàn lao động, cũng như được trang bị thiết bị bảo hộ lao động, sơ cấp cứu trong quá trình sản xuất.

- Nâng cao năng lực cho cán bộ trong Ban đại diện nhóm CCR huyện Thanh Chương, Ban đại diện xã Thanh Hương, xã Thanh Thủy, xã Thanh Tùng, xã Thanh Hà, xã Thanh Mai, xã Thanh Lâm, BQL RPH Thanh Chương và các hộ dân là chủ rừng, hộ nhận khoán về Quản lý rừng bền vững theo tiêu chuẩn FSC. Thay đổi nhận thức, tập quán canh tác của người dân địa phương theo hướng bền vững.

- Định kỳ hàng quý, hàng năm tổ chức các lớp tập huấn nâng cao năng lực về giám sát, hiệu quả hoạt động cho các thành viên giám sát thuộc các phân nhóm nêu trên. Từ đó, có kế hoạch khắc phục (truyền thông, tập huấn nâng cao năng lực, hỗ trợ kỹ thuật...) và giám sát hành động khắc phục cụ thể đối với từng địa bàn.



- Tăng cường sự tham gia quản lý và vận hành hệ thống Quản lý rừng bền vững theo tiêu chuẩn FSC giữa các bên liên quan tại địa phương (UBND Huyện Thanh Chương, Hạt Kiểm lâm huyện Thanh Chương, Phòng NN&PTNT, UBND xã các xã: Thanh Hương, Thanh Thủy, Thanh Tùng, Thanh Hà ...). Điều này góp phần rất lớn trong quá trình quản lý Nhóm CCR huyện Thanh Chương.

Tập huấn đào tạo những nội dung về an toàn lao động giúp chủ rừng nắm bắt những rủi ro trong các hoạt động lâm nghiệp và các biện pháp giảm thiểu phù hợp.

Khi thực hiện các hoạt động trên lô rừng, chủ rừng và công nhân phải tuân thủ nghiêm ngặt các quy định về an toàn lao động, vệ sinh môi trường, không sử dụng lao động vị thành niên, lao động cưỡng bức, mức lương chi trả phải hợp lý... Tất cả những nội dung liên quan đến quyền lợi người lao động đều được đưa vào chương trình giám sát của nhóm.

### **3.2.7. Kế hoạch giảm thiểu tác động thiên tai tới cơ sở hạ tầng và tài nguyên**

Khí hậu huyện Thanh Chương mùa hè có gió Tây Nam nóng nực và khô, mưa lại phải gánh chịu nhiều cơn bão. Vào mùa nắng nóng, các chủ rừng cần đặc biệt phòng chống cháy rừng. Mùa mưa bão kéo dài từ tháng 9 đến tháng 3 năm tiếp theo với nhiều cơn bão khiến rừng trồng keo lai có thể bị gió lớn làm gãy ngang thân, khiến các chủ rừng bị thiệt hại do gió bão và phải khai thác rừng khi cây chưa đạt tuổi khai thác thích hợp nhất.

Ngoài ra lượng mưa nhiều cũng gây xói mòn đường vận chuyển, nhiều tuyến đường không được bảo trì liên tục sẽ xuống cấp trầm trọng, tác động xấu tới môi trường đất và nước hai bên tuyến đường.

Kế hoạch giảm thiểu thiên tai cụ thể:

- Chủ rừng chủ động theo dõi tình trạng các đường vận xuất vận chuyển để có biện pháp tu bổ kịp thời, tránh để đường sạt lở nghiêm trọng.

- Cập nhật thông tin diễn biến của thiên tai thời tiết để có biện pháp phòng ngừa thiệt hại hợp lý tới cơ sở vật chất và con người.

- Trồng hỗn giao các hàng cây bản địa vừa hạn chế cháy lan và là đai chắn gió an toàn cho cây Keo.

- Tham gia các chương trình về thiên tai và biến đổi khí hậu được tài trợ tại địa phương.

### **3.2.8. Chi phí giảm thiểu các tác động môi trường, xã hội**

Để giảm thiểu các tác động môi trường, xã hội ngoài các kế hoạch cụ thể nêu trên, cần có chi phí hỗ trợ thực hiện kế hoạch, cụ thể một số chi phí như bảng dưới đây:

#### **Bảng 10. Các chi phí giảm thiểu tác động môi trường, xã hội**



Hoạt động	Đơn vị tính	Đơn giá (đ)	Số lượng	Thành tiền
Biển cảnh báo HLVS tại các điểm trọng yếu	Cái	200,000	30	6,000,000
Giám sát tuân thủ các hoạt động trên lô rừng (chi cho các trưởng nhóm cấp xóm)	Người/năm	4,800,000	34	163,200,000
Đồ BHLĐ cho thợ cưa	Bộ	5,147,000	5	25,735,000
Túi cứu thương	Túi	300,000	5	1,500,000
<b>Tổng cộng</b>		<b>X</b>	<b>X</b>	<b>196,435,000</b>

### 3.2.9. Kế hoạch mua sắm vật tư thiết bị và ATLD

Do đa số hộ gia đình đang có mức thu nhập thấp nên việc mua vật tư chỉ hạn chế ở mức tối thiểu và tập trung chủ yếu vào các vật tư thiết yếu. Một số khác như dao, cuốc do hộ dân tự lo kết hợp sản xuất nông nghiệp.

Căn cứ vào kế hoạch trồng rừng của các phân nhóm thể hiện ở **bảng 6** và **bảng 7**, với mật độ trung bình tối ưu là 2.500 cây/ha và mỗi góc bón 0,2 kg phân bón, số liệu khảo sát thống kê tỷ lệ số hộ sử dụng phân bón trồng rừng trong Nhóm là khoảng 80%, thì nhu cầu về cây con và phân bón được thể hiện ở dưới đây (**bảng 10**). Đây là căn cứ để ban đại diện nhóm CCR huyện Thanh Chương phối hợp với các đơn vị tại địa phương nhằm đảm bảo nguồn đầu vào cho các lô rừng FSC của nhóm.

**Bảng 11: Kế hoạch mua cây giống và phân bón tại các phân nhóm giai đoạn 2024-2026**

Năm trồng mới	Chỉ tiêu	BQL RPH	Thanh Hà	Thanh Hương	Thanh Lâm	Thanh Mai	Thanh Tùng	Thanh Thủy	Tổng
<b>2024</b>	Cây giống (cây)	411,025	338,275	194,750	212,950	147,025	129,650	538,850	<b>1,972,525</b>
	Phân bón (kg)	65,764	54,124	31,160	34,072	23,524	20,744	86,216	<b>315,604</b>
<b>2025</b>	Cây giống (cây)	250,625	96,650	137,625	144,175	165,075	108,100	190,750	<b>1,093,000</b>
	Phân bón (kg)	40,100	15,464	22,020	23,068	26,412	17,296	30,520	<b>174,880</b>
<b>2026</b>	Cây giống (cây)	836,000	143,050	286,475	123,875	182,100	218,625	452,025	<b>2,242,150</b>
	Phân bón (kg)	133,760	22,888	45,836	19,820	29,136	34,980	72,324	<b>358,744</b>
<b>Tổng</b>	Cây giống (cây)	<b>1,497,650</b>	<b>577,975</b>	<b>618,850</b>	<b>481,000</b>	<b>494,200</b>	<b>456,375</b>	<b>1,181,625</b>	<b>5,307,675</b>
	Phân bón (kg)	<b>239,624</b>	<b>92,476</b>	<b>99,016</b>	<b>76,960</b>	<b>79,072</b>	<b>73,020</b>	<b>189,060</b>	<b>849,228</b>

**3.2.10. Kế hoạch tập huấn, tuyên truyền, vận động**

Ban đại diện nhóm xác định nhu cầu đào tạo là khác nhau đối với những đối tượng khác nhau:

***Đối với hộ dân chủ yếu là:***

(i) Tuyên truyền, vận động thực hiện kế hoạch và các tiêu chuẩn FSC, kết hợp kiểm tra, giám sát. (xem quy trình giám sát về thời gian, nội dung kiểm tra giám sát).

(ii) Các nội dung về an toàn lao động và môi trường: ví dụ: quản lý chất lượng lao động theo luật pháp Việt Nam và công ước ILO: An toàn lao động, sử dụng trang bị thiết bị bảo hộ lao động, sơ cấp cứu trong quá trình sản xuất.

***Đối với cán bộ trong ban đại diện nhóm:***

(i) Tăng cường kiến thức về Quản lý RBV theo tiêu chuẩn FSC .



(ii) Kiến thức về thực hiện giám sát và các quy trình nhóm

(iii) Các quy định của Việt Nam và thế giới về quản lý rừng bền vững

**Bảng 12. Các nội dung chương trình tập huấn hàng năm**

STT	NỘI DUNG	ĐỐI TƯỢNG	TẦN SUẤT
1. Kỹ thuật lâm sinh	Kỹ thuật lâm sinh	Các hộ gia đình thành viên nhóm	1 lớp cho mỗi phân nhóm
2. Giám sát	Quy trình giám sát của nhóm hộ CCR huyện Thanh Chương Kỹ thuật giám sát và ghi chép dữ liệu cho các trường xóm Các kỹ năng quản lý nhóm và theo dõi hoạt động	Thành viên tổ giám sát, thành viên giám sát mới	1 lớp/năm
3. Tiêu chuẩn QLRBV	Cập nhật nguyên tắc và tiêu chí QLRBV, bộ tiêu chuẩn FSC	Các thành viên mới gia nhập	1 lớp/năm
4. An toàn lao động và vệ sinh môi trường	An toàn lao động và vệ sinh môi trường trong QLRBV Xử lý thực bì và bảo vệ môi trường trong trồng rừng chứng chỉ	Các thành viên dự kiến có hoạt động khai thác, trồng mới	1 lần/năm
5. Kỹ thuật khai thác	Khai thác tác động thấp; An toàn lao động, sơ cấp cứu và bảo hộ lao động	Các nhà thầu: thợ cưa và công nhân Các thành viên dự kiến khai thác	1-3 lớp/năm
6. Chuỗi hành trình sản phẩm COC	Yêu cầu về giám sát khai thác và hồ sơ buôn bán gỗ có chứng chỉ Quy trình sử dụng nhãn mác FSC	Ban quản lý nhóm, thành viên giám sát nhóm	1 lớp/năm

### 3.2.11. Điều chỉnh, cập nhật Kế hoạch QLRBV:

Kế hoạch QLRBV này có thể cần được điều chỉnh khi có sự thay đổi về chính sách, quy định của Nhà nước, của các Công ước quốc tế có liên quan, cơ cấu, tổ chức Nhóm hộ thay đổi, rủi ro do thiên tai và căn cứ vào kết quả giám sát các hoạt động quản lý rừng của nhóm.

Kế hoạch được cập nhật hàng năm căn cứ vào kết quả giám sát và các thay đổi về chính sách ở Trung ương/Tỉnh/Huyện.

### 3.2.12. Phân tích chi phí và lợi nhuận trồng rừng keo



Qua phỏng vấn cán bộ xã, hiện nay, cơ cấu thu nhập từ các ngành nghề của người dân chủ yếu bao gồm: trồng trọt, chăn nuôi, nuôi trồng thủy sản, lâm nghiệp và thu nhập khác. Trong đó, thu nhập từ hoạt động lâm nghiệp đóng góp tỉ lệ lớn (chiếm khoảng 60%) cơ cấu thu nhập của người dân. Điều này cho thấy thu nhập từ rừng đóng vai trò rất lớn trong phát triển kinh tế hộ gia đình.

Kết quả điều tra phỏng vấn về tình hình thu nhập của các hộ dân tham gia CCR FSC trong phân nhóm (cụ thể là ông Nguyễn Sỹ Bình – Giám đốc HTX Thanh Thủy, diện tích rừng 60 hecta, bà Nguyễn Thị Hóa – Giám đốc HTX Lâm nghiệp Thanh Mỹ, ông Phạm Thành Trung, xã Thanh Hương – chủ rừng...) như sau:

- Chi phí trồng 1 ha keo lai với mật độ 2.500 cây/ha, cây cách cây 2m, hàng cách hàng 2m, sản lượng khai thác trung bình 120 tấn/ha;
- Tổng chi phí và lợi nhuận của 1 ha keo chu kỳ 5 năm được thể hiện qua bảng dưới đây.

**Bảng 13. Phân tích Chi phí và lợi nhuận trồng keo lai**

ĐVT: đồng/ha

Diễn giải	Đơn vị	Đơn giá (đ)	Số lượng	Thành tiền
<b>1. Chi phí trồng</b>				<b>10.500.000</b>
Xử lý thực bì, đào hố, trồng	hố	2.000	2500	5.000.000
Cây giống	cây	800	2500	2.000.000
Phân bón	0,2kg/hố	7.000	500	3.500.000
<b>2. Chăm sóc</b>				<b>7.500.000</b>
<b>Năm thứ nhất</b>				<b>5.500.000</b>
Chăm sóc lần 1 (làm cỏ, phát sẻ)	ha	300.000	1	3.500.000
Chăm sóc lần 2 (phát sẻ thực bì, tỉa cành)	ha	2.000.000	1	2.000.000
<b>Năm thứ hai</b>				<b>2.000.000</b>
Chăm sóc lần 3 (phát sẻ, tỉa cành)	ha	2.000.000	1	2.000.000
<b>3. Chi phí khai thác</b>				<b>27.000.000-34.000.000</b>
Nhân công	đ/tấn	200.000	100	20.000.000
Vận chuyển về Cty	đ/tấn	70.000 - 140.000	100	7-14.0000.000
<b>Tổng chi phí</b>				<b>52.500.000 - 59.500.000</b>





<b>4. Doanh thu</b>	đ/tân	1.000.000	120	<b>120.000.000</b>
<b>5. Lợi nhuận</b>	<b>Lợi nhuận 1 chu kỳ trồng rừng</b>			<b>60.5000 - 67.500.000</b>
	<b>Lợi nhuận bình quân 1 năm</b>			<b>12.000.000 – 14.000.000</b>

(Nguồn: phỏng vấn hộ trồng

rừng)

Từ biểu trên cho thấy, thu nhập cuối kỳ cho 1 ha rừng trồng keo lai chu kỳ 5 năm là vào khoảng gần 60 - 70 triệu/ha. Để nâng cao thu nhập, chủ rừng cần có biện pháp lâm sinh phù hợp để nâng cao năng suất, cũng như giá trị gỗ bán ra.

## IV: TỔ CHỨC THỰC HIỆN

### 4.1. Phân công trách nhiệm

Nhiệm vụ của nhóm được phân rõ theo các cấp.

(Xem chi tiết Sổ tay quản lý nhóm, phần Quyền hạn và trách nhiệm)

### 4.2. Kế hoạch kiểm tra, giám sát

Nhằm đảm bảo đạt được các mục tiêu đã đề ra, Ban quản lý nhóm đặt ra yêu cầu phải thực hiện giám sát thường xuyên các hoạt động diễn ra trong nhóm hộ CCR huyện Thanh Chương.

Nội dung và cách thức thực hiện giám sát được quy định trong phần Quy trình giám sát nội bộ của Sổ tay quản lý nhóm

**Bảng 14. Kế hoạch giám sát hàng năm**

Nội dung giám sát	Tháng trong năm												Giám sát	
	1	2	3	4	5	6	7	8	9	1	11	12	Xóm/Trạm	BQL Nhóm
1. Giám sát trồng rừng	x	x	x	x	x	x	x	x	x	x	x	x	Hàng ngày	1 lần/3 tháng
2. Giám sát chăm sóc	x	x	x	x	x	x	x	x	x	x	x	x	Hàng ngày	1 lần/3 tháng
3. Giám sát bảo vệ rừng	x	x	x	x	x	x	x	x	x	x	x	x	Hàng ngày	1 lần/3 tháng
5. Giám sát khai thác	x	x	x	x	x	x	x	x	x	x	x	x	Hàng ngày	1 lần/3 tháng
6. Giám sát bảo dưỡng, làm đường lâm nghiệp	x	x	x	x	x	x	x	x	x	x	x	x	Hàng ngày	1 lần/3 tháng
7. Giám sát tác động môi trường													1 lần/năm	1 lần/năm



8. Giám sát tác động xã hội													1 lần/năm	1 lần/năm
9. Giám sát các hoạt động khắc phục lỗi													1 lần/tháng	1 lần/quý

#### 4.2.1 Đối với hộ dân

- Có trách nhiệm đối với lô rừng đã đăng ký vào nhóm FSC. Hộ gia đình cần thực hiện quản lý lô rừng theo đúng cam kết với ban đại diện khi tham gia vào nhóm CCR huyện Thanh Chương.

- Hộ gia đình báo cáo lên ban quản lý nhóm nếu có sự cố, hoặc hoạt động phát sinh ngoài ý muốn xảy ra trên lô rừng.

- Hộ gia đình phối hợp với ban quản lý để thực hiện giám sát lô rừng.

#### 4.2.2. Đối với trưởng xóm

- Là cầu nối giữa ban đại diện nhóm và các thành viên chủ rừng. Trưởng xóm có trách nhiệm truyền đạt thông tin giữa ban đại diện nhóm tới chủ rừng,

- Trưởng xóm thực hiện giám sát theo phân công của ban đại diện, sử dụng các mẫu biểu giám sát thích hợp theo đúng quy trình của nhóm

- Trưởng xóm ghi nhận thông tin và báo lên ban đại diện nhóm nếu có sự cố/ hoặc tranh chấp xảy ra trong các lô rừng của xóm/thôn mình quản lý.

#### 4.2.3. Đối với ban đại diện nhóm

- Xây dựng kế hoạch giám sát và phân công trách nhiệm.

- Kiểm tra thực hiện giám sát theo kế hoạch đã được xây dựng.

- Tổng hợp báo cáo giám sát định kỳ và công khai kết quả giám sát.

- Lưu trữ tài liệu giám sát.



## V. KẾT LUẬN VÀ KIẾN NGHỊ

### 5.1. Kết luận

Kế hoạch QLRBV của nhóm CCR huyện Thanh Chương được xây dựng theo các nguyên tắc, tiêu chuẩn QLBRV của Việt Nam cũng như các quy định của FSC, giúp BDD nhóm CCR huyện Thanh Chương tăng cường hệ thống quản lý và giám sát thực hiện trong công tác lâm nghiệp; tạo mối cân bằng giữa lợi ích kinh tế của các Thành viên với các lợi ích về xã hội của người lao động, cộng đồng và các lợi ích về môi trường; Góp phần cải thiện thu nhập cho người dân địa phương; góp phần giảm áp lực lên rừng tự nhiên, giữ gìn cảnh quan trong vùng, bảo vệ nguồn nước, giữ gìn đa dạng sinh học và bảo vệ môi trường sinh thái;

Kế hoạch QLRBV là cơ sở để tiến hành công tác quản lý và kinh doanh rừng được hoàn thiện hơn, tạo mối quan hệ hài hòa giữa lợi ích kinh tế - xã hội và môi trường.

### 5.2. Khuyến nghị

Đẩy mạnh các hoạt động nâng cao nhận thức QLRBV cho người dân; Tuyên truyền vận động chủ rừng tham gia vào chứng chỉ rừng FSC để đạt được lợi ích cả về kinh tế và môi trường- xã hội.

Thúc đẩy kết nối thị trường, tìm đầu ra cho sản phẩm gỗ có chứng chỉ FSC;

Cung cấp những thông tin tới người dân về các loại giống hiệu quả, phân bón, thuốc bảo vệ thực vật có chất lượng cao và an toàn với môi trường; Kết nối với các đơn vị cung cấp cây giống chất lượng cao.

Cần tổ chức nhiều lớp tập huấn chuyên giao tiến bộ khoa học kỹ thuật; Tích cực tìm hiểu, thăm quan học tập các mô hình tiên tiến đem lại hiệu quả kinh tế cao ở các địa phương khác;

Cần thiết giảm bỏ bớt các thủ tục phức tạp để người dân tham gia FSC thuận tiện và tuân thủ đầy đủ các nguyên tắc.

Đề nghị UBND huyện Thanh Chương phê duyệt Kế hoạch để Nhóm Chứng chỉ rừng huyện có đủ cơ sở pháp lý thực hiện.

Trong quá trình thực hiện mong được sự giúp đỡ của UBND tỉnh, huyện, các ban ngành có liên quan và đặc biệt là sự giúp đỡ của Trung tâm lâm sản ngoài gỗ để Nhóm thực hiện quản lý rừng theo tiêu chuẩn FSC và sớm được cấp chứng chỉ rừng.

*Thanh Chương, ngày 10 tháng 08 năm 2023*

**Ban đại diện nhóm hộ CCR  
huyện Thanh Chương  
Đại diện**

